



INSTITUT DES SCIENCES BIBLIQUES



ICP
INSTITUT
CATHOLIQUE
DE PARIS



UNITÉ DE RECHERCHE
Religion, Culture et Société
Institut des Sciences Bibliques

p. 3 /

Introduction

par Sophie Ramond, Directrice de l'ISB

p. 4 /

Dans les pas de...

Quelques grandes figures de l'ICP qui ont contribué à la recherche et à l'enseignement en sciences bibliques depuis près de 150 ans

p. 5 /

Les missions de l'ISB

p. 7 /

- L'équipe de l'ISB
- Nous contacter

p. 8 /

- Partenaires
- Devenir mécène de l'ISB





INTRODUCTION

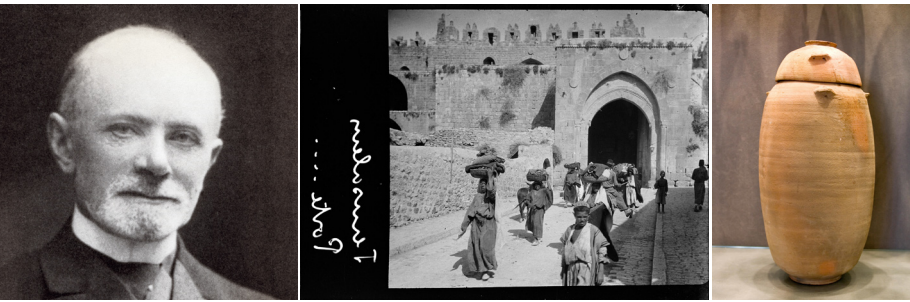
L'ISB, lieu de recherche, de formation et de culture

La recherche en sciences bibliques n'a pas dit son dernier mot sur ce grand monument culturel et religieux qu'est la Bible. Pour demeurer à la fois pertinente et innovante, elle ne peut se faire que dans une diversité d'approches des textes en favorisant une démarche pluridisciplinaire.

Elle doit montrer que la Bible est un livre ouvert sur le monde et capable de nourrir toutes les cultures humaines, pouvant, par nature, offrir une contribution spécifique aux débats qui caractérisent notre siècle. Elle s'enrichit à son tour du dialogue avec les contemporains, de chercheurs venus d'autres disciplines et d'autres cultures. Elle se doit de contribuer enfin à rendre le texte accessible à tous.

Sophie Ramond,

Directrice de l'Institut des Sciences Bibliques



DANS LES PAS DE...

Depuis près de 150 ans, l'Institut Catholique de Paris est actif dans le domaine de la recherche et de l'enseignement des sciences bibliques. Des chercheurs de renom ont marqué l'histoire de l'exégèse.

Alfred Loisy (1857-1940) a enseigné l'hébreu et assuré les cours sur la Genèse, l'Exode, les Prophètes et la critique textuelle du Nouveau Testament. Il a fondé la revue *L'enseignement biblique*. Dans le contexte de la crise moderniste, il a été interdit d'enseignement à l'ICP et a dû quitter son poste à cause de ses travaux de recherche. Il poursuit sa carrière à l'École Pratique des Hautes Études (EPHE).
« Partout j'ai voulu concilier la tradition et la saine critique, joindre la prudence du théologien à la sincérité du savant, sans sacrifier l'une à l'autre. »

Jules Touzard (1867-1938) – Enseignant d'hébreu et d'Ancien Testament, il a entrepris plusieurs voyages au Proche-Orient, dont les archives photographiques constituent aujourd'hui un important fonds numérisé et accessible sur le site internet de la Bibliothèque Œcuménique et Scientifique d'Études Bibliques.

Jean Starcky (1908-1988) – Enseignant d'araméen et du Nouveau Testament, il a également fouillé plusieurs sites archéologiques du Proche Orient, en particulier Palmyre, et a collaboré au déchiffrement des manuscrits de la mer Morte.

Henri Cazelles (1912-2009) a enseigné l'Ancien Testament et a fondé l'Association Catholique Française pour l'Étude de la Bible (ACFEB),

ainsi que la Bibliothèque Œcuménique et Scientifique d'Études Bibliques (BOSEB). Il a également été secrétaire de la Commission Biblique Pontificale.

« Il y a certainement de nos jours une réaction contre ce que l'on appelle l'«historicisme» pour retrouver dans la Bible sa dimension proprement humaine et actuelle, disons même théologique. Mais on sait que cette approche, si nécessaire qu'elle soit, ne peut se faire au détriment de la science et de la méthode historiques. Il y a là un acquis qui a donné à la recherche exégétique son sérieux et ne pourrait être abandonné sans mettre en cause l'audience des textes eux-mêmes. »

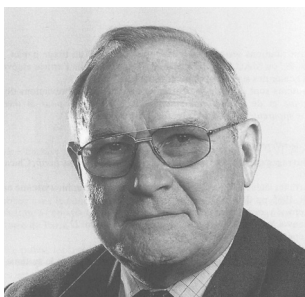
Pierre Grelot (1917-2009) – Enseignant d'araméen et de l'Ancien Testament, il a proposé une herméneutique chrétienne dont on retrouve des échos dans la constitution conciliaire *Dei Verbum*. Il a été membre de la Commission Biblique Pontificale.

« Mon contact avec l'Écriture Sainte devint, à cause de mes responsabilités, à la fois scientifique, théologique, pastoral, spirituel. Je ne conçois d'ailleurs pas que l'étude de l'Écriture puisse ressortir à l'un de ces domaines sans toucher à tous les autres. Telle est ma conviction et, j'espère, ma pratique. L'étude des textes a toujours une finalité ultime qui, dans l'Église, est d'ordre pastoral et spirituel. »

Jacques Briend (1932-2017) – Enseignant de l'Ancien Testament spécialisé en archéologie du Proche Orient ancien, il a été doyen de la Faculté de Théologie de l'Institut Catholique de Paris et membre de la Commission Biblique Pontificale.

Aujourd'hui, l'ISB réunit une équipe interdisciplinaire d'enseignants-chercheurs en histoire, archéologie, langues anciennes, littérature, histoire de l'art, exégèse biblique, théologie. Ils mettent leur expertise et leur passion au service d'une lecture critique des textes bibliques. Ils ont à cœur de poursuivre la tradition d'excellence des études bibliques de l'ICP.

Légendes :
 En haut, de gauche à droite :
 Alfred Loisy / Jérusalem.
 Intérieur de la Porte de Damas par Jules Touzard 1912 / Jarre de Qûmran
 En bas, de gauche à droite :
 Jacques Briend / Vues de la bibliothèque de Vernon qui abrite les fonds de la BOSEB / Sophie Ramond



1 / Contribuer au développement de la recherche en sciences bibliques

L'Institut promeut et unifie les activités de recherche en sciences bibliques de l'ICP à travers :

- l'équipe de recherche « Bible et littératures antiques » constituée d'une vingtaine d'enseignants-chercheurs, rattachée au pôle « Textes et herméneutiques » de l'Unité de Recherche « Religion, Culture et Société » (EA 7403) ;
- des journées d'études et des colloques qui donnent lieu à publication ;
- le séminaire de recherche des doctorants qui se spécialisent en exégèse biblique ou sont intéressés par l'étude des textes bibliques. Animé par deux professeurs, il déploie le projet de recherche retenu par l'équipe « Bible et littératures antiques » ;
- un atelier de recherche pour promouvoir les travaux des jeunes chercheurs, dans un esprit d'entraide et de stimulation ;
- des bourses de recherche permettant d'aider les étudiants de 2^e et 3^e cycles désireux de poursuivre leurs études en exégèse biblique.



2 / Promouvoir un large choix d'enseignements dans les disciplines des sciences bibliques

Plus d'une centaine de cours sont dispensés chaque année dans les domaines suivants : Ancien et Nouveau Testament, langues anciennes, histoire, archéologie et herméneutique de la réception des textes bibliques. Les cours magistraux et les séminaires, assurés par des enseignants-chercheurs, sont également ouverts aux auditeurs libres. Les cours sont complétés par des séances de travaux dirigés permettant un apprentissage par la pratique au plus près de chaque étudiant.



Karoll Petit

Chacun est bienvenu dans les formations bibliques de l'ICP, qu'il ouvre la Bible pour la première fois ou qu'il souhaite mener une recherche pointue. Fidèles à la tradition de notre université, nous avons à cœur de former nos étudiants à une exégèse critique et théologique. »

Béatrice Oiry,
Directrice du Département d'études bibliques de la Faculté de Théologie et de Sciences religieuses de l'ICP

3 / Permettre un accès à des ressources exceptionnelles

• La Bibliothèque Œcuménique et Scientifique d'Études Bibliques (BOSEB), située sur le campus parisien de l'ICP, rassemble un fonds de plus de 48000 ouvrages et environ 670 périodiques. Elle couvre tous les domaines des sciences bibliques : écrits et milieux de l'Ancien et du Nouveau Testament, archéologie, histoire, civilisations et langues du Proche Orient ancien. Elle abrite également le fonds de la bibliothèque de l'Institut Français des Études Byzantines (IFEB).



- Le logiciel Logos est l'outil numérique choisi par l'ICP et mis à la disposition des enseignants et des étudiants pour leurs recherches. Il permet un travail précis sur les sources en langue originale et donne accès à des ouvrages scientifiques de référence en français, en anglais et en allemand.
- Des voyages d'étude sont proposés en Europe et au Proche-Orient, afin de faire découvrir le patrimoine historique et archéologique des pays évoqués dans la Bible.



4 / La Bible, patrimoine de l'humanité

Livre ouvert sur le monde, la Bible irrigue depuis l'Antiquité les cultures, les arts, les systèmes de pensées et les expériences religieuses. En elle s'expriment de façon privilégiée l'expérience de l'humain, ses questions et ses quêtes. La Bible représente par ailleurs une dimension incontournable de certains conflits géopolitiques et sociétaux actuels.

- Des journées « Chemins de Bible » permettent d'apprendre à lire la Bible avec les questions d'aujourd'hui. Il s'agit de renouveler notre lecture de la Bible et de découvrir comment la Bible aide à penser différemment les enjeux actuels.



« *La Bible, grand récit de l'histoire de l'Alliance de Dieu avec l'humanité, devient Parole lorsque la narration se tisse et s'entrelace avec la narration d'une culture, d'une histoire, dans un dialogue fécond et plein de promesse.* »

Christophe Rimbault, Président de l'Association Bibliothèque Œcuménique et Scientifique d'Études Bibliques (BOSEB)

- Des cycles de conférences sont proposés annuellement sur des sujets liés à l'Ancien et au Nouveau Testament, l'iconographie ancienne, l'histoire et l'archéologie du Levant, la réception de la Bible dans la littérature, les arts, la philosophie, la théologie et la théologie des pratiques. Toutes les conférences sont enregistrées et accessibles en ligne.



- Le Musée Bible et Terre Sainte abrite une riche collection composée d'environ

3000 objets, notamment un masque en pierre datant de 7000 ans av. J.-C., des jarres du 1^{er} siècle provenant de Jordanie, des tablettes gravées d'inscriptions cunéiformes, un papyrus égyptien extrait du Livre des Respirations, un fragment de manuscrit de la mer Morte, des lampes à huile...

Le musée est un espace pédagogique exceptionnel qui permet de découvrir au plus près des objets la culture matérielle de l'Orient ancien.

Légendes :
En haut : conférence dans l'amphi René Rémond du campus parisien de l'ICP
Colonne de droite : masque funéraire, statuette représentant la déesse Astarté, sceau-cylindre mésopotamien du musée Bible et Terre sainte

Institut des Sciences Bibliques

Créé en 2024, à l'initiative du Professeur Emmanuel Petit, Recteur de l'Institut Catholique de Paris, l'ISB est rattaché à son Unité de Recherche « Religion, Culture et Société » [EA 7403]. Il fédère :

au sein de l'ICP :

- L'équipe Bible et littératures antiques de l'Unité de Recherche
- Le département d'Écriture sainte du *Theologicum* - Faculté de Théologie et de Sciences Religieuses
- L'École de Langues et de Civilisations de l'Orient Ancien (ELCOA)
- Le département d'Histoire de la Faculté des Lettres
- Le département d'Histoire de l'art de la Faculté des Lettres

et :

- La Bibliothèque Œcuménique et Scientifique d'Études Bibliques (BOSEB)
- L'association Bible et Terre sainte et son musée.

Direction :

Sophie Ramond – Directrice
Emanuelle Pastore – Déléguée Générale

Conseil d'orientation :

Vincent Holzer, Vice-Recteur à la Recherche de l'ICP

Anne-Sophie Vivier-Muresan, Doyenne du *Theologicum*, ICP

Cécile Coulangeon, Doyenne de la Faculté des Lettres, ICP

Béatrice Oiry, Directrice du département d'Études bibliques du *Theologicum*, ICP

Christophe Raimbault, Président de la BOSEB

Françoise Briquel-Chatonnet, Présidente de l'Association Bible et Terre sainte

Cyprien Comte, Président de l'Association Catholique Française pour l'Étude de la Bible (ACFEB)

Eric Morin, Directeur du Service Biblique Catholique Évangile et Vie (SBEV)

Conseil scientifique :

Sophie Ramond, Professeur en exégèse biblique, *Theologicum*, ICP

Béatrice Oiry, Maître de conférences en exégèse biblique, *Theologicum*, ICP

Christophe Raimbault, Maître de conférences en exégèse biblique, *Theologicum*, ICP

Stéphane Beauboeuf, Maître de conférences en exégèse biblique, *Theologicum*, ICP

Véronique Vassal, Maître de conférences en histoire de l'art antique et archéologie, Faculté des Lettres, ICP

Caroline Arnould-Béhar, Maître de conférences en histoire de l'art antique et archéologie, Faculté des Lettres, ICP

Nuria Calduch, Professeur en exégèse biblique, Université Pontificale Grégorienne de Rome

Thomas Römer, Professeur en exégèse biblique, Collège de France

Régis Burnet, Professeur en exégèse biblique, Université Catholique de Louvain

Katell Berthelot, Professeur d'histoire du judaïsme, CNRS / Aix-Marseille Université

Contact :

institutdessciencesbibliques@icp.fr



Rendez-vous sur notre page web en flashant ce QR code ou : www.icp.fr/recherche/instituts-de-recherche/isb-institut-des-sciences-bibliques



PARTENAIRES



SPONSOR



MÉCÉNAT

Rejoignez le Cercle des Mécènes de l'Institut des Sciences Bibliques

Et contribuez directement :

- au dynamisme et au rayonnement de sa Recherche
- au développement de son programme de bourses en masters et doctorats
- à la préservation et la valorisation des fonds patrimoniaux associés

en bénéficiant :

- d'un accès prioritaire aux événements de l'ISB
- d'invitations aux temps forts de l'ICP

Votre générosité encouragée

L'ICP est une association reconnue d'utilité publique. Tout don versé à l'ICP ouvre droit à des déductions fiscales avantageuses :

- 75% du don sont déductibles de l'impôt sur la fortune immobilière (IFI)
- 66% de l'impôt sur le revenu (IR)
- et 60% de l'impôt sur les sociétés (IS)

Pour soutenir l'Institut des Sciences Bibliques :

> effectuez votre don sur notre plateforme sécurisée :

don.icp-developpement.fr

ou

> contactez la Direction du mécénat :

relations.donateurs@icp.fr



ICP
INSTITUT
CATHOLIQUE
DE PARIS



UNITÉ DE RECHERCHE
Religion, Culture et Société
Institut des Sciences Bibliques